



OBEC VELKÉ RIPŇANY

The Municipality of Velké Ripňany





Táto publikácia bola vydaná za pomoci Európskej únie, v rámci projektu „EURÓPA PRE OBČANOV 2014 -2020“.

Velké Ripňany, 30. september 2016 – 2. október 2016



This bulletin was published and supported by the European Union, within the project “EUROPE FOR CITIZENS 2014 -2020”.

Velké Ripňany, 30. September 2016 – 2. October 2016



Organizátor (THE ORGANISER):



Velké Ripňany



Behynce

Partneri projektu (THE PARTNERS OF THE PROJECT):



G. Dabrowa



Sopotnica



Szanda



Želetice



Zaglavak



Čs.
Legionář



ÚVV SR



SPIA-AISP



Vážení priatelia,

do rúk sa Vám dostala publikácia vydaná Obcou Velké Ripňany za podpory Európskej únie, v rámci programu „EURÓPA PRE OBČANOV 2014 -2020“. Obec Velké Ripňany je organizátorom a žiadateľom v tomto programe, v projekte „Budúcnosť, mier a spolupráca v Európe – Velké Ripňany 2016“. Tento projekt bol podaný na základe výzvy Európskeho kontaktného bodu.

V publikácii je predstavená obec Velké Ripňany s bohatou históriou až po súčasnosť ako hostiteľská obec. Predstavujeme aj partnerské obce, s ktorými Obec Velké Ripňany uzatvorila zmluvu o spolupráci : Gmina Dąbrowa – Poľsko, Zaglavak - Srbsko, Szanda – Maďarsko a Želetice – Česká republika. Ambíciou každého dobrého hostiteľa je, aby sa hostia dobre cítili a to sa myslí si darí našej obci, pretože už po tretíkrát je obec Velké Ripňany hosťiteľom v rámci tohto projektu.

Návštevníkom želáme, aby si odniesli čo najkrajšie spomienky na pobyt a stretnutie vo Velkých Ripňanoch a na Slovensku.

Okrem súčasnej fotodokumentácie predstavujeme obec aj s jej historickými fotografiami z minulého storočia, kedy bola multikultúrnou spoločnosťou.

Prajeme každému návštevníkovi našej obce len pozitívne zážitky a príjemné spomienky.



Dear friends,

Just in your hands, there is a bulletin, issued by the Council of Velké Ripňany, supported by the European Union, within the project “Europe for Citizens 2014 -2020”.

The village Velké Ripňany is the organizer and the applicant in this program, in the project called “The future, peace and cooperation in Europe – Velké Ripňany 2016”. This project was based on the challenge of European Contact Point.

The municipality of Velké Ripňany as a host community is presented in this publication, with its rich history until the present. We are also introducing the partner municipalities, which have signed a cooperation agreements: Gmina Dąbrowa - Poland, Zaglavak -Serbia, Szanda - Hungary and Želetice - Czech Republic.

The ambition of every good host is to make the guests feeling good and I think we are doing well with this, because the Municipality of Velké Ripňany is a host for the third time in this project.

We wish to our visitors to get and take away the most beautiful memories of staying and meeting in Velké Ripňany and in Slovakia.

In addition to the current photo documentation we are presenting the village with its historical photographs from the last century, when the village was the multicultural society.

We wish to every visitor of our community only positive experiences and pleasant memories.



Obec Velké Ripňany spadá regionálne do Nitrianskeho kraja a okresu Topoľčany. Územie obce leží v západnej časti Nitrianskej pahorkatiny, ktorá patrí do celku Podunajskej nížiny. Nitrianska pahorkatina tvorí plošne najrozsiahlejšiu časť okresu Topoľčany, tvoria ju menšie celky Bojnianska pahorkatina, Bánovská pahorkatina, Drieňovské podhorie a Tribečské predhorie. Obec sa rozprestiera na 2368 hektároch a počet obyvateľov je 2156.

Ide o dedinu potočného typu. Rozkladá sa popri oboch brehoch riečky Radošinka, podľa ktorej je nazvaná celá dolina. Radošinka pramení v pohorí Považský Inovec, v podcelku Kraľčie vrchy, pod Zlatým vrchom v nadmorskej výške cca 370 m n. m. v katastri obce Radošina a významne ovplyvňuje hydrologické pomery územia. Riečka je ľavostranným prítokom Nitry a má dĺžku 31,9 km. Na území Považského Inovca priberá niekoľko menších pravostranných prítokov a vteká do Nitrianskej pahorkatiny. Priamo na toku Radošinky sa nachádza 12 obcí.

Chotár je odlesnený so širokými pahorkatinnými chrbtami a typické pre toto územie sú úrodné hnedozemné pôdy. Nadmorská výška územia sa pohybuje od 157 do 237 m n. m. (kopec Chrabkov). Geografická poloha a vhodné prírodné podmienky predurčovali obec k osídleniu už od najstarších čias. K obci Velké Ripňany patrí miestna časť Behynce, ktorá bola do roku 1976 samostatnou obcou. Nachádza sa pri potoku Blatnica, v nadmorskej výške 179 m n. m., chotár leží 165-244 m n. m. Nad juhozápadnou časťou obce Velké Ripňany sa nachádza umelá vodná nádrž s rozlohou 18 ha. Tá sa stala s okolitou zeleňou súčasťou prírodného ekologického priestoru v obci. Vodná nádrž Velké Ripňany (známa aj ako Mara) je navrhnutá na vyhlásenie za chránený areál. Ide o územie kvalifikované ako významný krajinný prvok (biotop chránených druhov živočíchov) a nachádza sa v tesnej blízkosti intenzívne obrábanej ornej pôdy.

Výhodná geografická poloha obce medzi okresnými sídlami Hlohovec (21 km), Piešťany (20 km), Topoľčany (18 km) a Nitra (28 km) jej dáva predpoklady na rozvoj a vytvorenie prirodzeného centra mikroregiónu s plnohodnotnými funkciami vidieckeho sídla - bývanie, rekreácia, výroba či technická a obslužná vybavenosť. Obec Velké Ripňany je prepojená cestnou sieťou II. a III. triedy s mestami Hlohovec, Piešťany, Topoľčany a Nitra. Okrem cestnej siete prechádza obcou aj železničná trať Zbehy - Radošina.

Na základe priaznivých klimatických a pedologických pomerov pestujú aj náročnejšie poľnohospodárske plodiny, ako je cukrová repa, kukurica, tabak, chmeľ či vinič. Takisto je charakteristické aj pestovanie krmnej repy, zemiakov, maku, strukovín, cesnaku či cibule. Z obilnín sa pestuje najmä pšenica, raž, ovos či jačmeň.

Obec Velké Ripňany je združená v Mikroregióne Pod Marhátom. Územie mikroregiónu spolu tvorí 19 obcí s celkovým počtom obyvateľov 13 829 (k 31. 12. 2010): Ardanovce, Biskupová, Blesovce, Bojná, Hajná Nová Ves, Horné Štitáre, Krtovcy, Lipovník, Lužany, Malé Ripňany, Nitrianska Blatnica, Orešany, Radošina, Svrbice, Šalgovce, Urmince, Velké Dvorany, Velké Ripňany a Vozokany. Obec je členom občianskeho združenia MAS RADOŠINKA, ktoré predstavuje partnerstvo zástupcov verejného, súkromného a občianskeho sektora a pôsobí na území 30 obcí. Cieľom MAS RADOŠINKA je zvýšiť štandard životných podmienok obyvateľov OZ, a taktiež celkové zatraktívnenie územia vytvorením udržateľnej kvality životného prostredia.



The municipality of Veľké Ripňany and Behynce regionally belongs to the Nitra region and Topolčany district. The territory lies in the western part of Nitrianska pahorkatina, which is one part of Podunajská nížina. Nitrianska pahorkatina constitutes the most extensive part of Topolčany district and it consists of smaller parts called Bojniarska pahorkatina, Bánovská pahorkatina, Drieňovské podhorie and Tríbečské podhorie. The village is situated on 2,368 hectares and the population is 2156 people.

It is a brook type village, situated along the both banks of the brook Radošinka, the same name is for the whole valley. The brook Radošinka springs in the mountains of Považský Inovec, Krahulčie hills, under the Golden Hill at an altitude of 370 metres. It is in the village Radošina and significantly affects the hydrological conditions in this area. The brook is leftside tributary of the River Nitra and has a length of 31.9 km. On the territory of Považský Inovec it picks up several smaller rightside tributary flows into Nitrianska pahorkatina. Directly there are 12 municipalities on this flow.

The area is deforested and fertile brown lands are typical for this area. The altitude zone ranges from 157 to 237 metres (the hill Chrabkov). The geographical location and natural conditions were suitable for the village populations since the ancient times. The village Veľké Ripňany includes the local part Behynce, which was an independent municipality until 1976. It is located at the Blatnica stream at an altitude of 179 metres. The area is at altitude 165 - 244 metres. Above the southwestern part of the municipality Veľké Ripňany there is an artificial reservoir with an area of 18 hectares. This has become a part of the natural green surroundings of the village ecological place. This reservoir (also known as Mara) is designed for declaration as a protected area. It is a territory, classified as a significant landscape element (habitat of protected species of animals) and it is located very close to the intensive cultivated arable land.

The village has got advantageous geographical location between the district towns Hlohovec (21 km), Piešťany (20 km), Topolčany (18 km) and Nitra (28 km). This possibility creates good conditions for development and creation of a natural center of micro-region with full functions of rural settlement - housing, recreation, production or technical and operating facilities. The village Veľké Ripňany is connected to the road network of the 2nd and 3rd class with the towns Hlohovec, Piešťany, Topolčany and Nitra. There is also railway system Zbehy - Radošina.

Because on the favorable climatic and soil conditions there are grown more demanding crops, such as sugar beets, corn, tobacco, hops and vines. It is also characterized by growing fodder beet, potatoes, poppy seeds, beans, garlic and onions. What is related to cereal it is mainly wheat, rye, oats or barley is grown.

The municipality Veľké Ripňany is associated in the micro-region called "Pod Marhátom". The micro-region consists of 19 municipalities with the total population of 13,829 (on 31 December 2010). The villages are Ardanovce, Biskupová, Blesovce, Bojná, Hajná Nová Ves, Horné Štitáre, Krtovce, Lipovník, Lužany, Malé Ripňany, Nitrianska Blatnica, Orešany, Radošina, Svrstice, Šalgovce, Urmince, Veľké Dvorany, Veľké Ripňany and Vozokany. Our municipality is also a member of the civic association called "MAS RADOŠINKA", that means the partnership with the representatives of public, private and civil sector. This association operates in 30th municipalities. "MAS RADOŠINKA" aim is to raise the standard of living conditions, as well as the attractiveness of the territory by creating sustainable environmental quality.

Velké Ripňany, Behynce a Vieska – pohľad zhora na pohoria Považský Inovec – Marhát a Tribeč

Velké Ripňany, Behynce and Vieska – some views from the top to Považský Inovec – Marhát and Tribeč hills.







OBYVATEĽSTVO OBCE

Veľké Ripňany a jej tradičnú kultúru výrazne formovali etnické a konfesionálne vplyvy. Ešte na sklonku 18. storočia sa v obci k tradičnému slovenskému obyvateľstvu usadili židia. Pri ich usadzovaní na území Slovenska zohrávala významnú rolu ústretová židovská politika uhorských panovníkov. Na územie Slovenska prichádzali židovskí utečenci najmä z týchto krajín. V období 13. – 15. storočia sa usadzovali hlavne v oblastiach západného Slovenska. V roku 1842 mali židia v obci svoju synagógu a školu, obývali prenajaté šľachtické kúrie a venovali sa podomovému obchodu, remeslám a prenajmom regálnych práv. Väčšinou sa hlásili k maďarskej a nemeckej národnosti. Začiatkom 80. rokov 19. storočia dosiahol počet členov židovskej komunity v obci svoje maximum. V roku 1880 v obci bývalo 131 židov, čo tvorilo až 18,7% z celkového počtu obyvateľov obce. Živili sa obchodovaním (oba obchody v obci vlastnili v roku 1869 židia), predajom liehovín, hospodárením na prenajatej pôde a remeslami. Župným lekárom v tom období bol Dr. Karol Schwartz. V roku 1860 sa pomery v obci zmenili príchodom početnej kolónie nemeckých rodín, väčšinou z Oldenburska a Hannovera. Vo Veľkých Ripňanoch sa usídlilo asi 12 rodín, ktoré si v obci postavili svoje domy a začali hospodáriť. Pristťahovaní Nemci boli katolíci, výrazne prispeli k zveľadeniu obce a podieľali sa na jej celkovom rozvoji. Na prelome 19. a 20. storočia boli najväčšími vlastníkami pôdy Adolf a Samuel Fuchsovcí, ale aj Július Sinkó. Po vzniku ČSR bývalo na území obce asi 80 židov a ortodoxná náboženská obec pokračovala v riadnej činnosti. Vlastnila synagógu postavenú v roku 1908. V roku 1940 stále žilo v obci 108 židovských spoluobčanov. Smutnou kapitolou obce boli deportácie v roku 1942 do koncentračných táborov v Osvienčime, Lubline, Po potlačení SNP, koncom roku 1944 boli ostatní židovskí obyvatelia obce povraždení a deportovaní. Koniec 2. svetovej vojny predstavoval teda odchod nemeckej menšiny, a tak sa po odchode židovskej menšiny vytratila z obce aj druhá národnostná menšina. Obe tieto menšiny prispeli k pozdvihnutiu vzdelanostnej, poľnohospodárskej aj remeselnej úrovne miestneho obyvateľstva. Majetok bol po ich odchode prerozdelený medzi miestnych obyvateľov. Z obce bol odliv viac ako 20 % obyvateľov. Nastal príliv usadlíkov z Mancické, keď táto zanikla v roku 1963.

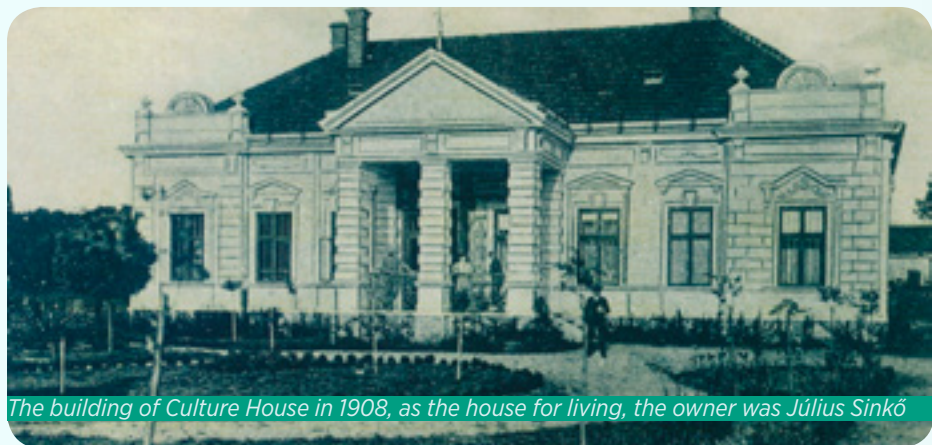
Medzi najvýznamnejšie etnické vplyvy formujúce dejiny a kultúru obce patrilo okrem nemeckej kolonizácie aj usídlenie migrantov z Kysúc v obci. Migrantom z Kysúc sa dodnes hovorí „Horniaci“. Migrácie obyvateľstva výrazne prispievali k akulturácii a vzájomnému obohacovaniu kultúrnych vzorov. Usídľovanie relokantov z Kysúc prebiehalo od 2. polovice 20. storočia a usádzali sa najmä v obciach Nové Sady a Veľké Ripňany. Títo migranti z Kysúc mali veľký vplyv na sociokultúrny systém v prijímajúcich obciach a dochádzalo u nich k adaptácii a vyrovnávaniu sa s novým prírodným či kultúrnym prostredím. Do obce Veľké Ripňany prichádzali hlavne obyvatelia obcí Riečnica a Harvelka, ktoré sa nachádzali v Bystrickej doline. Dôvodom migrácie bolo vybudovanie vodárenskej nádrže Nová Bystrica.



THE POPULATION OF THE VILLAGE

Veľké Ripňany and its traditional culture was significantly shaped by the ethnic and confessional influences. At the end of the 18th century Jews settled in the village, lived with the traditional Slovak inhabitants. During their immigration in the territory of Slovakia receptive Jewish politics of Hungarian rulers has played an important role. In Slovakia Jewish refugees from many countries came. In the 13th - 15th century, they mainly settled in areas of the West Slovakia. In 1842 the Jews had their synagogue and the school in the village, they lived in rented aristocratic mansions, they did the peddler business, crafts and leasing rights. They were mostly Hungarian and German nationality. The early 80s of the 19th century, the number of members of the Jewish community in the village reached its maximum. In 1880 in the village used to live 131 Jews, which represented only 18.7% of the total population of the village. They were doing business (two shops in the village were owned by Jews in 1869), selling spirits, renting land for farming and crafts. The county doctor at that time was Dr. Charles Schwartz. In 1860, the situation in the village changed with the arrival of numerous colonies of German families, mostly from Oldenburg and Hannover. In Veľké Ripňany about 12 families made their home, they built their houses and started farming. German immigrants were Catholics, they have significantly contributed to the developing of the village and community. At the turn of the 19th and 20th centuries Adolf and Samuel Fuchs and Julius Sinkő were the largest landowners. After the establishment of Czechoslovakia in the territory of the municipality about 80 Jewish and Orthodox religious community lived and they continued proper activities. They owned the synagogue, built in 1908. In 1940 about 108 Jewish citizens were still lived there. A sad event of the village was deportation to Auschwitz and Lublin concentration camp in 1942. In late 1944, other Jewish residents of the village were murdered and deported. At the end of the Second World War, after leaving the Jewish minority, also the second German minority left. Both minorities contributed to rising the educational, agricultural and craft level of native inhabitants. The property after their departure was divided among the local residents. More than 20% of the population was outflow of the village. There were new settlers in the part called Mancické, which lapsed in 1963.

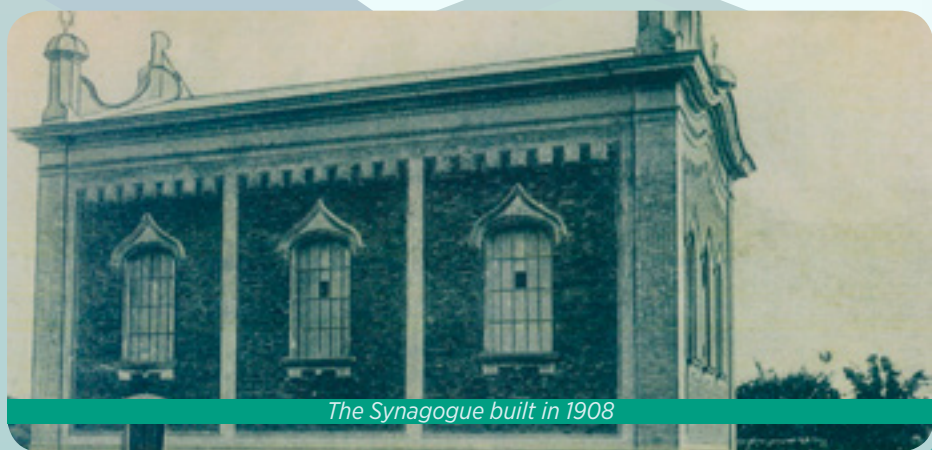
The most important ethnic influences forming the history and culture of the village, apart from the German colonization, were the settling of migrants from Kysuce (the north part of Slovakia). Migrants from Kysuce are still called "Horniaci". Migration of this population significantly contributed to the mutual enrichment of acculturation and cultural traditions. The period of this settling was from the second half of the 20th century and they migrated mainly to Nové Sady and Veľké Ripňany. These migrants from Kysuce had a major impact on the socio-cultural system in these communities and they adapted and coped better with the new natural and cultural environment. Mainly inhabitants of villages Riečnica and Harvelka (from Bystrica valley) came to Veľké Ripňany. The reason for the migration was building of a water reservoir Nová Bystrica in the place they had lived before.



The building of Culture House in 1908, as the house for living, the owner was Július Sinkó



Harvest festival in 1937



The Synagogue built in 1908



KULTÚRNO-HISTORICKÁ CHARAKTERISTIKA

Veľké Ripňany patrili v stredoveku a novoveku k väčším osídleným osadám s menšími príslahými usadlosťami. Najstaršie nálezy pochádzajú z mladšej a neskoršej doby kamennej – neolitu a eneolitu (6000 – 2000 r. pred Kr.). Žili tu ľudia, ktorí sa začali venovať poľnohospodárstvu a chovu domácich zvierat. Pri terénnom výskume boli objavené 3 vyvýšeniny, ktoré sú s veľkou pravdepodobnosťou náčelnícke mohyly z mladšej doby bronzovej asi 1200 rokov p.n.l. Preskúmané boli 3 mohyly, ktoré patrili ľudu čakanskej kultúry. Kultúra je pomenovaná podľa lokality ČAKA (okres Levice). Jej najhustejšie osídlenie bolo medzi Hronom, Nitrou a Ipľom. Na nevelkom území čakanskej kultúry evidujeme 130 lokalít, ktoré svedčia o koncentrovanom osídlení v povodiach týchto troch riek. Medzi nimi majú výraznú prevahu sídliská situované na terasách a v blízkosti vodných tokov, cieľavedome zakladané na najkvalitnejších černozemných a hnedozemných pôdach v rovinnom teréne. Zvláštnosťou je nová forma opevnených osád zakladaných na rovinnom teréne, chránených priekopami – IPELSKÝ SOKOLEC. Charakteristickými objektami boli rozmerne mohyly. Vo zvyškoch mohutných násypov, ktorých priemer v niektorých prípadoch presahuje 50 m, sa zistilo viacfázové budovanie posmrtných pamätníkov pre spoločensky najvýznamnejších jedincov – Čaka, Kolta, Veľké Ripňany, Lužany, Hajná Nová Ves, Dedinka. Čakanský ľud je posledným, ktorý svoje tvorivé bohatstvo buduje na tradíciách strednej doby bronzovej. Svedectvo nám podávajú predovšetkým veľké zásobníkové nádoby s opracovaným a vylešteným povrchom. Po prvýkrát sa uplatňuje striebřisté tuhovanie. Takmer úplne prevládlo spaľovanie mŕtvych. Tento jav súvisí s kultom slnka a ohňa a je výrazom vystriedania matriarchálneho rodového zriadenia patriarchálnym. Najvýraznejším výrazom týchto hlbokých zmien je stavba veľkých, osamote stojatých mohýl – hrobiek rodových náčelníkov. MOHYLA V ČAKE (priemer 52 m, výška 5 m) JE JEDNÝM Z NAJVÄČŠÍCH POSMRTNÝCH POMNÍKOV V NAŠOM PRAVEKU! Mŕtveho spálili na veľkej hranici oválneho tvaru v slávnostnom rúchu spolu s reprezentačnou časťou jeho pozemských statkov. Na mieste spálenia potom postavili veľkú hrobovú komoru obdĺžnikového tvaru. K hrobovej komore, zapustenej čiastočne do zeme, sa potom navozila hlina vo vodorovných vrstvách, kým budovatelia nedosiahli plánovanú výšku objektu. Takto vznikol vnútorný plášť, ku ktorému sa potom postupne pripojili ďalšie dva: stredný a vonkajší. Mŕtvy v ČAKE ležal na hranici v bronzovom zvoncovom pancieri. JE TO NAJSTARŠÍ DOKLAD TOHTO TYPU PANCIEROV V EURÓPE VÔBEC! Mal pri sebe dve listové kópíje, dve sekerky. Môžeme hovoriť o vzniku patriarchálneho otroctva, pretože len v takýchto podmienkach mohli byť členovia rodovej spoločnosti prinútení k budovaniu na vtedajšie pomery obrovských pomníkov – mohýl. Pri sídliskách náčelníkov vznikala aj oddelená remeselná výroba. Pre nich sa špecialistami – hrnčiarmi vyrábala keramika v masovom meradle. Vznikli rozdiely medzi úžitkovou a rituálnou keramikou. Výskum vykonal v 70-tych rokoch Jozef Paulík. Skúmal mohyly v Lužanoch a v Hajnej Novej Vsi a tri mohyly v lokalite Dlhonízke vo Veľkých Ripňanoch.

Už v období Veľkej Moravy bola obec významnou križovatkou ciest. Obec patrí medzi najstaršie osídlené miesta v Nitrianskom kraji. Prvá písomná zmienka o obci

pochádza z roku 1156 a vo vtedajšom súpise cirkevného majetku sa spomína ako Ripin, lepšia bohatšia obec. V stredoveku postihlo obec viacero katastrof, obyvateľov často ničili morové a cholerové epidémie, ale ešte viac ich ničili Turci. Ich nájazdy v Nitrianskej stolici v 16. storočí značne znížili počet obyvateľov a na určitý čas dokonca obec prestala existovať. V roku 1605 začala prevádzka Magna Via - Veľká kráľovsko-cisárska poštová cesta z Viedne do sedmohradského Hermannstadtu (Sibiu). Jej súčasťou bola aj poštová stanica vo Veľkých Ripňanoch. Magna via vznikla ako pomerne bezpečná komunikačná tepna monarchie. Viedla Bratislavskou, Nitrianskou, (v určitých časových intervaloch Trenčianskou), Turčianskou, Liptovskou, Spišskou a Šarišskou stolicou a odtiaľ prechádzala do Užskej (teraz Ukrajina) a Sabolčskej-Satmárskej stolice (Maďarsko). Bola však prepojená aj na ostatné stolice a stoličné centrá v Rakúsko-Uhorsku. Po tejto ceste prevážala pošta v prvom rade cestujúcich, z ktorých okrem šľachty a ich sprievodu tvorili veľkú časť obchodníci. Takýmto spôsobom bol, samozrejme, zabezpečený aj pohyb tovaru a kapitálu, z ktorého mali veľký ošoh okrem panstva aj centrá jednotlivých regiónov. Veľké Ripňany zažili najväčší rozvoj a rozkvet vďaka tejto komunikácii.

V osvietenom storočí po povstaní Rákociho povstania roku 1711 nastal priaznivý hospodársky a sociálny vývoj obce. Za vlády Márie Terézie bol v roku 1753 vykonaný súpis všetkých poddaných, z ktorého sa dozvedáme množstvo informácií o obci a jej obyvateľoch. Obec mala v tom čase viac ako 350 obyvateľov a živil sa najmä poľnohospodárstvom, ovocinárstvom a vinohradníctvom. O poľnohospodárskej pôde sa dozvedáme, že je úrodná a vhodná na siatie akéhokoľvek druhu obilia. Veľkým pokrokom bolo vybudovanie železničnej trate zo Zbehov do Radošiny v roku 1907. Bola vybudovaná železničná stanica so stálou obsluhou a potravinové sklady (pod názvom magacín). Železnica sa stala dopravnou tepnou, ktorá napájala obec, pretože prepravovala osobným vlakom obyvateľov do Nitry a nákladnými vlakmi sa privážal tovar a odvážali poľnohospodárske produkty, hlavne obilie a cukrová repa. Toto spojenie trvalo do roku 2004, kedy bola prevádzka trate zrušená pre nerentabilitu dopravy. V súčasnosti premávajú sporadicky nákladné vlaky a osobná nepravidelná turistická preprava osôb. Snahou obcí na železničnej trati je jej znovuspustenie.

Od 18. storočia je v obci zriadená škola, neskôr ľudová rímskokatolícka škola.

V roku 1931 sa začalo budovanie meštianskej školy, do ktorej dochádzali žiaci od Zbehov po Nitriansku Blatnicu. Jej fungovanie ukončila zmena štátneho zriadenia po roku 1948. V tomto období vznikla základná deväťročná škola a jej budovy boli využívané na školské potreby do roku 1989, kedy bola slávnostne otvorená nová budova Základnej školy, s kapacitou viac ako 300 žiakov.

Po vstupe SR do EÚ boli realizované projekty z prostriedkov EÚ - Kultúrny dom vo Veľkých Ripňanoch - rekonštrukcia, Základná škola s materskou školou - rekonštrukcia, Revitalizácia centrálnej zóny vo Veľkých Ripňanoch a v Behynciach. Z prostriedkov Švajčiarskeho finančného mechanizmu sa realizoval projekt - Kanaľizácia a čistiareň odpadových vôd v obci Veľké Ripňany a Behynce. Z prostriedkov ŠFRB.



CULTURE AND HISTORY

In the Middle Ages and Early Modern Ages the village belonged to bigger populated settlements with smaller outlying ones. The oldest findings come from the Stone Age - Neolithic and Eneolithic (6000 - 2000 BC.). People, who lived here, were dealing with agriculture and they were breeding domestic animals. During the research three ridges were discovered that are likely mounds of the chief from the Bronze Age about 1200 years BC. Three burial mounds were examined, and they belonged to the people of "Čakanská" culture. This culture is named after the locality ČAKA (Levice district). It was the most densely populated among the rivers Hron, Nitra and Ipel'. On this rather small area of "Čakanská" culture we register 130 localities and this is the evidence of concentrated settlements in the basins of these three rivers. There are significant advantages for settlements located on the terraces near watercourses, purposefully based on the highest quality of dark soils and on the flat terrain. A special feature is the new form of fortified settlements foundation on the flat terrain and protected by moats - "IPELSKÝ SOKOLEC". The most characteristic constructions (constructs) of this period appeared to be large tumuli. Their mound remains, in some cases exceeding 50 metres in diameter, revealed the multiphase tendency of their constructing in favour of the most significant individuals in community. The example of such behaviour can be found in Municipality of Čaka (Cseke), Kolta, Veľké Ripňany, Lužany, Hajná Nová Ves and Dedinka. These cultural-historical traditions formed in Middle Bronze Age period has been adapted and preserved only by the population of Čaka, resulting in their subsequent art and culture. The most visible impact of such influence can be recognized on storage vessels with well-made and smooth surface. For the first time, the silver dusting in pottery production takes place as well. The predominating act of cremation connected to the Sun and fire worshipping is at the same time related to the major change from matriarchal to patriarchal social system. However, as it was already mentioned, the most significant medium of this cultural heritage has been the construction of large, separately constructed tumuli for clan leaders. A burial-mound in Municipality of Čaka is one of the largest memorial monuments in prehistory of Slovakia. Funeral rite consisted of burning the dead body dressed in ceremonial robe, on an oval shaped pyre along with the considerable amount of deceased owner's property. Then, the former pyre became a place for a chamber tomb, usually of rectangular shape. After that, the chamber was horizontally covered with mounds of earth, until the desired height was reached. As a result, the final form of burial mound was comprised of 3 layers: the inner, the central and the external one. In addition to tumulus in Čaka, the dead body wore a bronze bell cuirass, which occurrence becomes the oldest evidence of such armour in Europe globally. The deceased man also carried two leaf-bladed spear and two axes. Archaeologists created a theory, that construction of tumuli was closely connected to patriarchal slavery as the source of manpower, for creating such large monuments in relatively limited conditions. In the areas of local chieftains' settlements, the different activities of craftsmen appeared as well. Potters started to produce their products for them on a massive scale. From this period, the distinction between

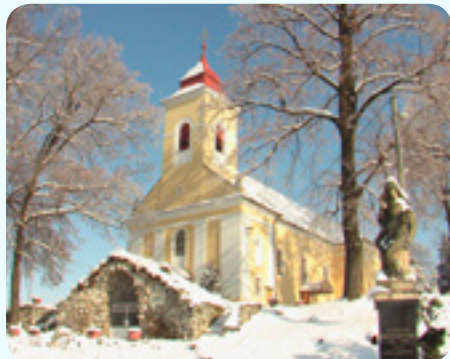
utility and ceremonial pottery has been made. In 1970's, Jozef Paulik carried out a significant research of burial mounds in Lužany, Hájna Nová Ves, Velké Ripňany and location called Dlhonízke.

Since the Great Moravia era, the Municipality of Velké Ripňany have become a significant intersection of many important routes. With the occurrence of its first settlements, it definitely belongs to the oldest populated areas in Nitra region. The first written evidence about Velké Ripňany, under name Ripin, is dated to year 1156 as a part of church property inventory and is referring to it as "better and wealthier village". During medieval period, the village was negatively affected by many disasters, such as plague and cholera epidemics and invasion of Turks. In 16th century, the raids of Turks in Principality of Nitra significantly decreased the number of local population to the point of its complete disappearance. In 1605, Magna Via-a former Imperial-Royal mail route from Vienna to Sibiu (Transylvania, Romania) was opened. A mail station in Velké Ripňany became a part of this route, which used to have the reputation of the safest communication link of the monarchy. It leads through Bratislava, Nitra, Turčiansky, Liptovský, Spišský and Šarišský County, (for shorts periods of time Trenčiansky as well), continued to Ung County (now Ukraine) and Szabolcs-Szatmár County (Hungary). However, it interlinked with many other counties in Austro-Hungarian Empire, too. The main group of passengers were primarily aristocracy and merchants, as they often needed to transport their goods and assets to meet the extensive demands of particular regions. As a result, Velké Ripňany was positively affected by its convenient location, and therefore experienced the most significant expansion and development.

The period of Enlightenment, after Rákoczi's anti-Habsburg uprising in 1711 activated a favourable social and economic development in municipality. The reign of Maria Theresa was connected to registration of all serfs, which nowadays serves as the source of information about local inhabitants and the village itself. During this period, the municipality had more than 350 inhabitants, mostly farmers, concentrated on plant production, especially fruit growing and viticulture. The local farmland is fertile and suitable for grain growing.







KOSTOL - SVÄTÉHO JÁNA NEPOMUCKÉHO

katolícky, pôvod **barokový z roku znovupostavený 1592.**

Klasicisticky **prestavaný v roku 1853.** Jednotlivá stavba s križnou loďou, rovným uzáverom presbytéria a vstavou vežou. Na južnej strane pristavená sakristia, na severnej vybudované oratórium.

Presbytérium zaklenuté jedným poľom pruskej klenby, loď zaklenutá štyrmi poľami križovej hrebienkovej klenby.

Fasády nové, výmalba od **F. Papa a E. Petrikoviča.**

Veža situovaná na strednú os priečelia, zakončená zvoncovitou strechou. Hlavný oltár z roku 1804, sochy anjelov z 19. storočia, menza s tabernákulom (bohostánok) a sochami cherubínov má v pozadí oltárny obraz Svätého Jána Nepomuckého od **Franza Schöna** z roku 1804.

Bočný oltár Panny Márie z čias stavby kostola, na zalamovanej menže s tabernákulom a nad ním socha Madony, po stranách sochy sv. Štefana Kráľa a Ladislava. Prícestné sochy - Svätého Jána Nepomuckého, neskoro klasicistické z roku 1860, s použitím časti staršieho pomníka z roku 1759 na stĺpe.



THE CHURCH OF ST. JOHN NEPOMUK IN VEĽKÉ RIPŇANY



It is Roman-Catholic church, originally built in baroque style, rebuilt in 1592. In 1853 it was changed into classicist style. It is the individual building with the typical parts for that style like presbytery, tower etc. On the south part there is the sacristy and on the north oratory has been built.

It has got the new facade, and inside parts painted by F. Papa E. Petrikovič.

Tower is located in the central part, and on the top there is a bell-shaped roof. The main altar is dated in 1804. There are statues of angels from the 19th century, the tabernacle and statues of cherubs. In the middle is the altarpiece of St. John Nepomuk. The author was Franz Schön.

The side altar of the Virgin Mary is from the time of construction of the church, There is also the tabernacle and above it we can find the statue of Madonna and on the both sides of it, there are statues of St. Stephen King and Ladislav. We can see other statue near the church - the statue of St. John of Nepomuk, dated in late classicism from 1860, and the older monument from 1759 was used there.



KOSTOL RUŽENCOVEJ PANNY MÁRIE V BEHYNCIACH



Rímsko-katolícky kostol, ktorý bol postavený v roku 1905 a slúžil ako kaplnka. V roku 1998 bol zrekonštruovaný a prerobený na kostol.



THE CHURCH OF SAINT MARY ROSARY IN BEHYNCE

It is a Roman-Catholic church. It was built as a chapel in 1905. In 1998 it was reconstructed and made into church.



KAPLNKA PANNY MÁRIE

V Behynciach v polohe Dolné diely stojí v poli malá murovaná kaplnka zasvätená Panne Márii. Má obdĺžnikový pôdorys s polygonálnym uzáverom. Interiér kaplnky má polooblúkovitý strop a murovanú oltárnu menzu, nad ktorou je umiestnený novší obraz Piety. Klasicistická stavba je datovaná do prvej polovice 19. storočia.



THE CHAPEL OF SAINT MARY IN BEHYNCE

There is a small chapel of Saint Mary in the part called "Dolné diely" It has a rectangular ground plan with a polygonal closure. The interior of the chapel has got a brick altar, above which Pieta is situated. Classicist building is dated to the first half of the 19th century.



ZÁKLADNÁ ŠKOLA



V roku 1692 vďaka podpore Viskelety Michala a jeho manželky, grófký Anny Márie, rodenej Thurzovej, bol do Veľkých Ripňan presťahovaný farský kostol a kantorstvo. Ostrihomská kronika uvádza, že škola vznikla v roku 1832. Bola v budove nemocnice, kde sa v jednej miestnosti učili v prvom roku iba 3 žiaci. V roku 1857 sa zvýšil počet školopovinných detí na 33. Preto sa v roku 1858 zo zbierok rímsko-katolíckych veriacich postavila škola a dom pre kantora, ktorá mala šindľovú strechu. Školu spravovala rím.-kat. farnosť. Vtedajší mecenáš školy bol Cherný Anton, bývalý veľkoripňiansky kňaz. Každý rok dal školu na vlastné náklady opraviť. Prvá budova školy bola podľa údajov kanonickej vizitácie postavená v roku **1804**. Tým bol položený základ pre vznik **rímskokatolíckej ľudovej školy**. Vyučovacím jazykom bola slovenčina, nemčina a čiastočne aj maďarčina. V roku 1912 vystavali občania za podpory ostrihomského arcibiskupa novú školskú budovu, ktorá mala dve triedy a učiteľský byt. Škola bola zriadená na farchu cirkevnej obce a niečo venoval na zariadenie aj biskupský úrad v Ostrihomi. V októbri 1925 odišiel do penzie Ján Kochány a na jeho miesto nastúpil **Otakar Markovič**. Uskutočnila sa prestavba - zo starej triedy urobili novú a podala sa žiadosť o postavenie tretej triedy. Na jeseň 1926 Otakar Markovič založil **divadelný spolok**. V roku 1927 sa vytvorila **obecná knižnica**. V roku 1930 bola postavená štvrtá trieda a učiteľ prišla **Bedriška Escherová** a v októbri 1930 aj piata trieda, pretože sa zapísalo do školy až 258 žiakov. Do novej triedy prišiel výpomocný učiteľ **Alexander Lackovič**. 14. decembra 1931 bolo slávnostné otvorenie meštianskej školy. Na otvorení prehovoril Matej Miškóci, školský inšpektor, miestny rímsko-katolícky kňaz Ján Lipka, vedúci notár Michal Slezárik a August Palesch, riaditeľ školy. V školskom roku 1947/48 došlo k zmene režimu. Zákomom bol zmenený názov meštianskej školy na **Strednú školu vo Veľkých Ripňanoch**. Boli vytvorené 3 základné triedy a pobočky. Školský obvod tvorili V. Ripňany s osadou Malá Vieska (od roku 1951 súčasť Veľkých Ripňan), Behynce, Šarluhy (Lužany), M. Ripňany, Biskupová, Obsolovce. Žiaci z uvedených obcí, ktorí navštevovali 1.-3. triedu Štátneho gymnázia v Nitre alebo inde mohli navštevovať Strednú školu vo V. Ripňanoch. V šk. r. 1948/49 do školského obvodu ešte pribudli Mancicko (osada zanikla v roku 1961), Krtovce, Hajná Nová Ves, Obdokovce, Merašice, Kapince, H. Štitáre, Šuránky, Ujlaček (Malé Zálužie). V školskom roku 1953/54 bola zavedená nová organizácia školy. Doteraz vedľa seba paralelne existovala Národná škola a Stredná škola. Zlúčením oboch vznikla **Osemročná stredná škola** vo Veľkých Ripňanoch. Riaditeľom školy bol **Severín Pápay**. Škola bola rozdelená na I. stupeň 1.-5. ročníky a II. stupeň 6.-8. ročníky. Školský obvod sa skladal z V. Ripňan, M. Ripňan, Behyniec, Obsoloviec, Biskupovej, Dolných Kapiniec, Merašíc. V 1969 roku bol menovaný za riaditeľa školy Ján Michálik, v 1977 Anton Solčanský. V roku 1985 do funkcie riaditeľky školy bola menovaná Margita Bosá. Pre nedostatok tried sa vyučovalo na 1.-4. roč. v dvoch zmenách - dopoludnia i popoludní. V novembri 1985 sa začala výstavba 12 triednej základnej školy s kapacitou pre 480 žiakov a stravovacie zariadenie pre 450 žiakov. Objekt školy je riešený v monobloku s vnútorným átriom, 1-3 podlažný s terasovou strechou. Slávnostné otvorenie novej budovy školy bolo 4. septembra 1989. V školskom roku 1991/92 bol za riaditeľa základnej školy menovaný Mgr. Jozef Jančovič. V súvislosti s normatívnym financovaním školstva v roku 2004 zriadovateľ Obec Veľké Ripňany s účinnosťou od 1. júla 2004 zriadil Základnú školu s materskou školou Veľké Ripňany, Školská 528 ako spojenú školu s právnou subjektivitou.



SCHOOL IN VEĽKÉ RIPŇANY

In 1692, thanks to the support of Viskelety Michael and his wife, Countess Anna Maria, originally Thurzo, parish church and cantor was situated in Veľké Ripňany. In Esztergom chronicle is written that the school was established in 1832. It was in the hospital building and there were taught only three students in the first year. In 1857, the number of school children increased to 33. Therefore, in 1858 thanks to the contribution of Roman Catholic parishioners a school and a house for the cantor was built, it had a shingle roof. The school was administered by the Roman-Catholic priest in that time. The patron of the school was Anton Cherny, a former priest. Each year the school was repaired on his own expenses. The first school building was built in 1804. This was the basis of the first Roman Catholic school. The official language used at school was Slovak, German and partly Hungarian. In 1912 the people with the support of the archbishop of Esztergom built a new school building. It had two classes and a teacher's apartment.

In October 1925 a teacher John Kochan retired and Otakar Markovič became a new teacher. He started reconstruction of the school - the old class was rebuilt into the new one and an application to build the third class was written. In autumn 1926 Otakar Markovič founded the theater group. In 1927 a municipal library was opened. In 1930 the fourth class was built and Bedriška Escher was a new teacher and colleague of Mr. Markovič. In October 1930 the fifth class was opened because in that time there were 258 students in the school. To help with teaching Alexander Lackovič started to teach new students. On December 14, 1931 there was the formal opening of a low secondary school. The formal speech during this occasion was lead by Matej Miškóci, the school inspector, Ján Lipka, the local Roman-Catholic priest, Michal Slezárik, the notary and August Palesch, the director of the school. In the school year 1947/48 there was a change of political system. The law changed the name of the local school to High School in Veľké Ripňany. They were opened three basic classes. This school district of Veľké Ripňany was formed by the parts Malá Vieska (since 1951 a part of Veľké Ripňany) Behynce, Šarluhy (Lužany), Malé Ripňany, Biskupová and Obsolovce. In the school year 1948/49 there were added other areas into the school district - Mancicko (the settlement destroyed in 1961), Krtovice, Hajná Nová Ves, Obdokovce, Merašice, Kapince, Horné Štitáre, Šurianky and Ujlaček (Malé Zálužie). In the school year 1953/54 a new organisation of the was introduced. So far, side by side, in parallel, there were two parts of the school, the national primary and secondary school. With integration of these two schools eight-years school was established. The name was Eight-Year High School in Veľké Ripňany. The director of the school was Severín Pápay. The school was divided into the first grade from the 1st to 5th classes and the second grade from the 6th to 8th classes. The school district consisted of Veľké Ripňany, Malé Ripňany, Behynce, Obsolovce, Biskupová, Kapince and Merašice. In 1969 Ján Michalik became the school director, in 1977 Anton Solčanský. In 1985 Margita Bosá became the first headmistress of the school.

For absence of classes there were lessons on the first grade divided into two shifts - morning and afternoon shifts. In November 1985, the construction of a new 12th class of elementary school began, with a capacity for 480 pupils and catering facilities for 450 pupils. The school building has been designed in the monoblock with an inner atrium, it is 3-storey building with a terraced roof. Inauguration of a new school building was on 4 September 1989. In the school year 1991/92 Mgr. Jozef Jančovič has become a new director of the school. Because of some changes with school funding in 2004, the founder- the Council of Veľké Ripňany has set up Primary School with Nursery School in Veľké Ripňany, 528 Školská Street, as a public body on 1 July 2004.



KULTÚRA V OBCI



V obci pracuje veľa záujmových združení a krúžkov. Pod záštitou Obce Veľké Ripňany sa konajú tradičné podujatia, medzi ktoré patrí:

Stavanie mája, Darovanie krvi, Deň matiek, Deň učiteľov, Pochovávanie basy, Olympijský deň detí, Stretnutie jubilantov, Uvítanie do života, Vianočné posedenia, Mikuláš, Vianočné floriánske trhy, Andersenova noc. Na týchto akciách participujú občianske združenia a spolky akými sú : Dychová hudba Ripňančanka, Ripín, Rodičovská rada pri Základnej škole, Spolok červeného kríža, farský zbor Dávid.





CULTURE AND OTHER ACTIVITIES IN THE VILLAGE

In the village there are lots of groups and associations, supported by the Council of Velké Ripňany, which organize some traditional events.

The active associations are : RIPŇANČANKA BRASS BAND, RED CROSS ASSOCIATION, ASSOCIATION OF PARENTS FOR OUR ELEMENTARY SCHOOL AND DÁVID CHOIR.

The biggest events of the village are:

1ST MAY FESTIVAL, BLOOD DONATION, MOTHER'S DAY, TEACHER'S DAY, CARNIVAL BEFORE THE LENT, OLYMPIC CHILDREN'S DAY, MEETING WITH RETIRED INHABITANTS, WELCOMING NEWBORN BABIES, CHRISTMAS FESTIVALS, ST. NICOLAUS'S DAY OR ANDERSEN'S NIGHT.









GMINA DĄBROWA POLSKO

Región	Kujawsko-pomorský
okres:	mogileński
obce zložené z Gminy :	Biela Mud , Dabrowa , Krzekotowo , Mierucin , Mierucinek , Wet , Parlin , Parlinek , Sędowo , Słaboszewko , Słaboszewo , Sucharzewo , Szczepankowo , Szczepanów .
wojt:	Marcin Barczykowski
rozloha:	110,51 km
Počet obyvatelov (2004)	4717
hustota:	42,7 km ²





ŽELETICE

ČESKÁ REPUBLIKA

Kraj:	(NUTS 3) : Juhomoravský (CZ064)
Okres:	(LAU 1) Hodonín (CZ0645)
Poverená obec: \$1	Kyjov
Historická krajina:	Morava
Nadmorská výška:	202 m n. m.
Rozloha:	,11 km ² (611 ha)
Obyvateľstvo:	513 (1. 1. 2014) [1]
Hustota:	83,96 obyv./km ²
Starosta:	Pavel Planeta
Adresa obecného úradu:	Želetice 189, 69637 Želetice u Kyjova
e-mail:	zeletice@zeletice.cz





ZAGLAVAK SRBSKO

Region: \$1	Zlatiborski
okres: \$1	Bajina Bašta
Počet obyvateľov: \$1	566
Predsedník zajednice:	Vidan Radovanovič
Nadmorská výška:	557 m.n.m

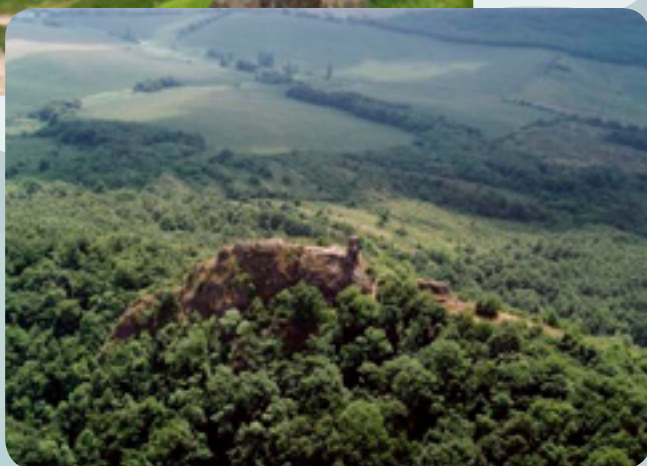
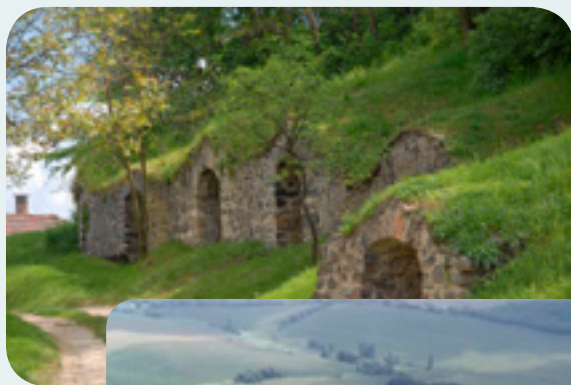


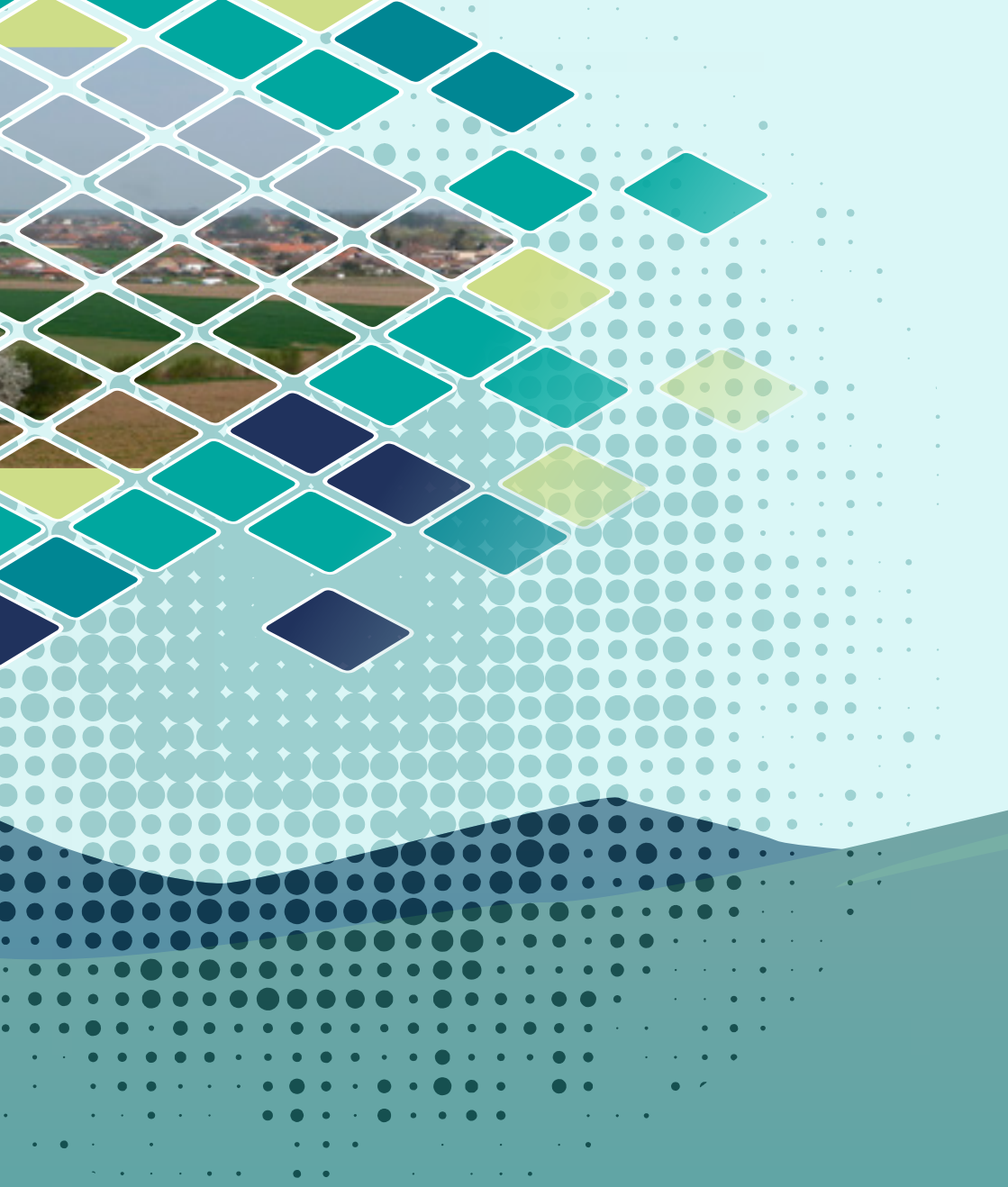


SZANDA MAĎARSKO

župa:	Novohradská župa
Obvod	(Kistérség) Balassagyarmat
Starostka:	Rugáné Pongrácz Mária Anna
rozloha:	21 km ² (2100 ha)
počet obyvateľov:	605 (1. január 2011)
Hustota	: 28,81 obyv./km ²

Szanda je obec v Maďarsku v Novohradskej župe v obvode Balassagyarmat.





Vydal Obecný úrad vo Veľkých Ripňanoch, Poštová 461/482, 956 07 Veľké Ripňany,
tel. +421 38 5392314, webová stránka : www.velkeripnany.sk

Issued by the Council of Veľké Ripňany, 461/482 Poštová Street, 956 07 Veľké Ripňany, tel.
number : +421 38 5392314, web page : www.velkeripnany.sk